

## RF 15 Használati utasítás

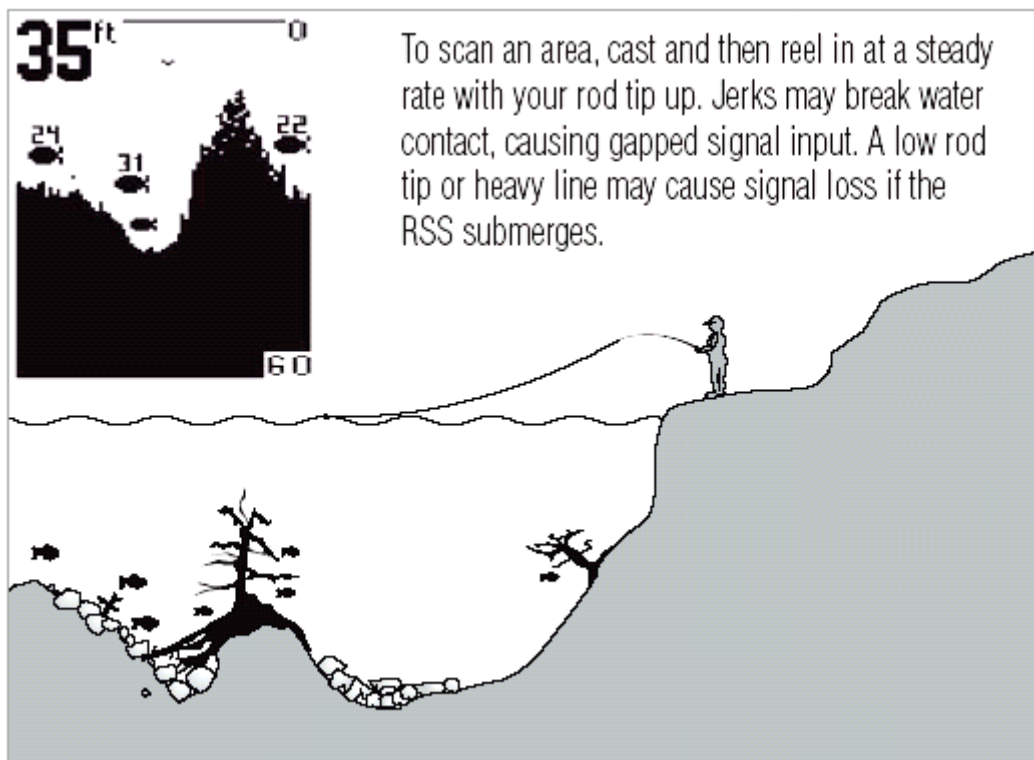
A csomagban az alábbi dolgok találhatóak:

- RF 15 halradar kijelző
- Jeladó egység
- Hordtáska
- Használati utasítás

Ha az előbbieket közül valamelyik hiányzik, akkor lépjen kapcsolatba az ügyfélszolgálatunkkal, az 1-800-633-1486-os telefonszámon vagy látogasson el weboldalunkra: [www.humminbird.com](http://www.humminbird.com).

### Az RF 15 használata

Egyszerűen csak csatlakoztassa a jeladót a horgászszinórhoz, és dobja be úgy, mintha egy úszót vagy műcsalit dobna el. Aztán kapcsolja az RF 15-ös készüléket és kezdődhet a horgászat. Az RF 15 hanglokátoros technológiát használ ahhoz, hogy hanghullámokat küldjön a jeladóból a vízbe.



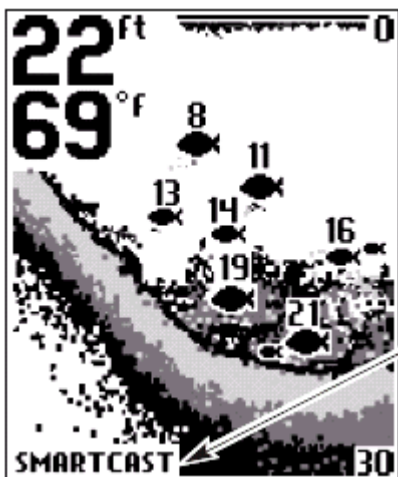
Ahhoz, hogy egy területet átvizsgáljunk, be kell dobni a jeladót és az orsó karját egyenletesen lassú tempóban tekerjük, közben a botspiccet tartjuk fölfelé. Ha a botot fel-le emelgetjük, megszűnhet közben a jeladó vízzel való érintkezése, amely hiányos jelküldést eredményez. Az ala-

csnyan tartott botspicc vagy a túlzottan vastag zsinórok szintén jelvesztést okozhatnak, ha a jeladó a víz alá süllyed. (első kép 35ft.)

A visszaverődő hullámokat vezeték nélküli technológia közvetíti a halradar egységhez és megjelenik a képernyőn. Az új információ a kép jobb szélén jelenik meg. Ahogy ez az információ a képernyő bal oldala felé tart, a víz alatti világról egy nagyon pontos kép tárul elénk, mutatva a vízben található tárgyak mélységét, a fenék rajzát, halakat, vagy műtárgyakat.

**Figyelmeztetés!** A jeladó elektronikus részeit úgy gyártották, hogy ellenálljanak a vízbe dobás hatásainak. Viszont, a kövekkel való hirtelen érintkezés károsíthatja a jeladót, ezért azt javasoljuk, hogy ne használj a készüléket egy lábnál (30 cm) sekélyebb vizekben.

A jeladó két különböző módon használható:



**Grafikus ábrázolás:** a jeladót használhatjuk úgy, hogy a fenékről egy grafikus képet készítsen. Dobja be a jeladót a vízbe a meghorgászandó hely mögé. Állandó lassú visszacsévévelés mellett egy nagyon részletes képet kapunk a víz alatti tárgyokról, a halakról és a fenékviszonyokról. A folytonos hullámzás megszakadozott fenéktérképet eredményezhet.

**Hagyományos úszó jeladó:** a jeladó egy egyhelyben álló úszó adóként is használható, amely az alatta lévő területet pásztázza, élőben közvetítve Önnek, ha egy hal közeledik a csalijához.

## **A jeladó csatlakoztatása**

Az orsójáról jövő damilt a jeladó első kis fülébe kötheti. Ha a jeladó hagyományos módon, egy helyben szeretnénk használni, használja a másik kis fület, ehhez csatlakoztathatja a horgot, vékonyabb damillal mint amit az előző fűlnél használt. Elakadás esetén a vékonyabb damil elszakad, és a jeladó kiszabadul. A csúszóra szerelés nem javasolt, mert nagyobb a kockázata, hogy elveszítjük a jeladó egységet.

A jeladót a felső antennánál fogjuk meg, amikor vízben van. Használjunk nagy szakítószilárdságú damilt, szokásos horgászcsomókat, és úgy kössük fel, akár egy forgókapcsot.

A második fület akkor használjuk, ha a jeladót hagyományosan, egy helyben állóra szereljük. Egy kisebb szakítószilárdságú damilt csatlakoztasson ebbe a fülbe. Ne terhelje túl az előkét, mert elmerítheti a jeladót, és az jelveszteséghez vezethet.

**Figyelmeztetés:** Ha az orsóján kis szakítószilárdságú damilt használ, akkor nagyobb a kockázata annak, hogy elveszíti a jeladót. Az adó egyébként úszik a vízben (0,2 uncia plussz súlyú csalit és ólomsúlyt bír még el). A maximális terhelhetőség, az 0,2 uncia (5,67 gramm), amibe mindent bele kell érteni, mint pl. a horgok, damil, súlyok, forgókapcsok, karabinerek és a csali, ami a jeladóhoz van erősítve. A jeladó maga egy uncia súlyú, így a kis szakítószilárdságú damil elszakadhat.

A jeladót száraz, nem fémből készült tároló dobozba tartsa, mint pl. a szerelések láda egy teljesen külön rekeszében, távol mindenféle fém szerkezettől.

**Figyelmeztetés:** A jeladó alja kézzel nem érinthető működés közben, kellemetlen érzést és még fizikai sérülést is okozhat. Csak az antennánál fogjuk meg a jeladót, mikor az a vízben van.

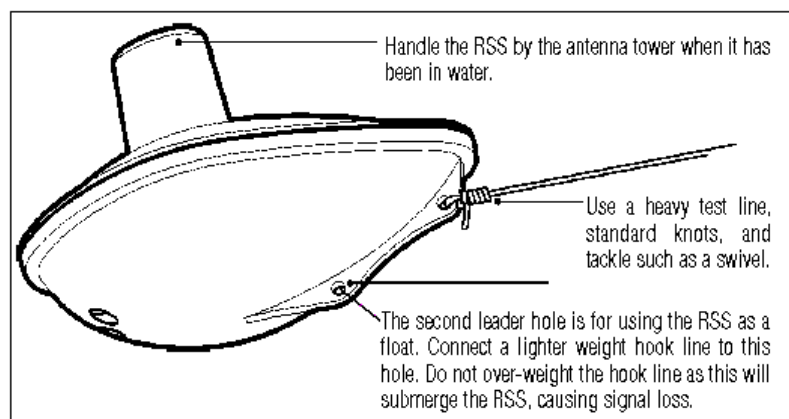
**Figyelmeztetés:** a készüléket 6 éven aluli gyermekek szülői felügyelet nélkül nem használhatják.

## A jeladó áramellátása

A jeladóban egy nem cserélhető lítium akkumulátor van, amelynek 3 év, kb. 500 óra az élettartama a vízben való használat során, (amikor az éjszakai led ki van kapcsolva).

Dobja ki a jeladót, úgy ahogy a többi elektromos alkatrészt vagy használt elemet szokta, a helyi törvényi szabályozást betartva.

A jeladónak érintkező csúcsai vannak, melyek észlelik, ha a szerkezet elmerült a vízben. Ezek az érintkezők jeleket bocsátanak ki a központi egységhez, amelyek megjelennek a képernyőn. A jeladó automatikusan leállítja az áramfelvételt, néhány másodpercen keresztül, addig, amíg ki nem csévéljük a vízből.

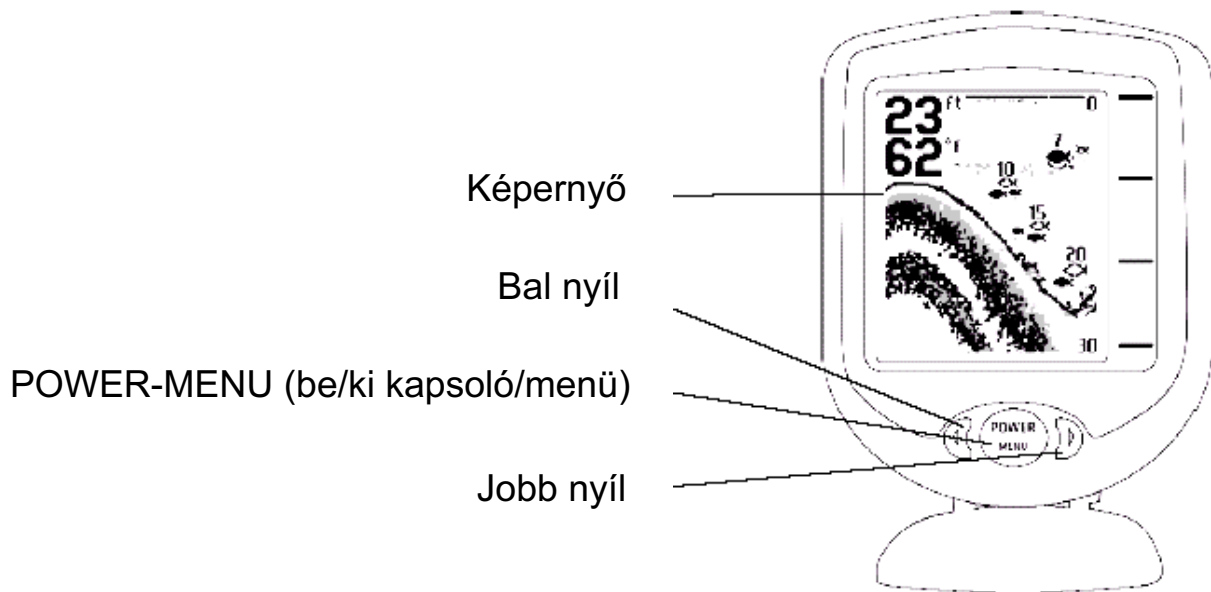


**Figyelmeztetés:** Ne tárolja a jeladót nedves közegben amikor nem használja, mert be fog kapcsolni és ez csökkenti az élettartamát. Tartsa száraz helyen, hogy megőrizze az akkumulátor energiáját. Soha ne tegye a csónak nedves vagy fém felületére, mely véletlenül is bekapcsolhatja.

**Megjegyzés:** ha a jeladót tengeri horgászatnál használta, akkor elrakás előtt öblítse le csapvízzel.

## **A halradar be és kikapcsolása**

Nyomja meg, aztán engedje el a POWER-MENU gombot az RF 15 készülék bekapcsolásához.



Ha a halradar bekapcsolt, a Start-Up (indító) menü ideiglenesen megjelenik. Ebből a menüből a nyilak segítségével kiválaszthatja az Start-Up (indító), Simulator (szimulátor) vagy Set-Up (beállítás) pontokat. Ha Ön semmit sem választ, akkor a készülék kis késedelemmel átvált normál használatra.

- Használja a Start-Up menüt, a vízben való használathoz
- Használja a Simulator-t, hogy megtudhassa, hogy hogyan használhatja a készüléket, mindezt szimulált adatok felhasználásával. Ebbe a menüpontba a jobb nyíl segítségével léphet be.
- Használja a Set-Up menüt, ha még több beállítási dolgot szeretne a képernyőn megjeleníteni, belépés a jobb nyíl kétszeri megnyomásával (további információkért lásd **Set-Up** menü).

## **A Menü rendszer**

Az egyszerű menü lehetővé teszi, hogy elvégezhesse az RF 15 beállításait. Ahhoz, hogy a menürendszert aktiválja, nyomja meg a POWER-MENU gombot. Ismételten nyomja meg ezt a gombot, hogy a készülék

beállítási menüjéhez eljusson, egyszerre csak egyhez. Amikor a menü beállítási lehetőségei a képernyőn megjelennek, használja a bal/jobbs nyilakat a beállításához. Néhány másodperc múlva a menü beállítások automatikusan eltűnnek a képernyőről. A legtöbb menü beállítást a memóriába menti, és nem fog visszatérni az alapértelmezett értékekhez addig, amíg az egységet ki nem kapcsoljuk. További információért lásd az külön menüpontokat.

**Megjegyzés:** Minden egyes alkalommal, ha a POWER-MENU gombot megnyomjuk, a háttérvilágítás bekapcsol a könnyebb éjszakai használat elősegítésére. Állítsa be a LIGHT (világítás) menüpontban, hogy a világítás bekapcsolva maradjon.

**Megjegyzés:** Ha a Simulator módot választja ki a Start-Up menüből, és a rezgésátalakító csatlakoztatva van, néhány megváltozott menüadat elmentésre kerül a memóriába még akkor is ha a készülék kikapcsol. A menü beállításokat nem menti el a Simulator módban akkor, ha a rezgésátalakító nincs csatlakoztatva.

**Megjegyzés:** A főmenüből válassza ki a Set-UP menüt, amely lehetővé teszi, hogy további beállításokat végezhessünk. Lásd a Set-Up menüt további információért.

## **Light: A fényerő beállítása**

(A beállítást nem menti el a memóriába)

Nyomja meg a POWER-MENU gombot, amíg a LIGHT menü meg nem jelenik. Használja a háttérvilágítást az éjszakai horgászathoz. Válasszon a 0 (kikapcsolva) vagy 1-től 5-ig, hogy az Önnek megfelelő erősségű háttérvilágítást bekapcsolhassa. (0-5, alapértelmezett a 0).

**Megjegyzés:** a folyamatos háttérvilágítás jelentősen csökkenti a jeladó élettartamát.

## **Sensitivity: Érzékenység**

(A beállításokat a memória elmenti)

Nyomja addig a POWER-MENU gombot, amíg meg nem jelenik a SENSITIVITY (érzékenység) felirat. Az érzékenységgel lehet szabályozni, hogy mennyire részletes legyen a képernyő képe. A megnövelt érzékenység azt jelenti, hogy több jelet küld az adó az apró halakról, a vízben úszó törmelékről, és a kijelző túlzásfoltta válik. Ha nagyon tiszta vagy nagyon mély vízben használjuk, a megnövelt érzékenység folytán gyengébb jelek érkezők, de olyan dolgokat is megmutat még, amelyek érdekelhetnek bennünket. Az érzékenység csökkentése kiküszöböli a képernyő túlzásfoltosságát, amit általában zavaros, hordalékos vízben alkalmazunk. Ha nagyon alacsony értékre állítjuk az érzékenységet, a jel-

adó sok jelet nem fog továbbítani, amelyek lehet, hogy halakat jeleztek volna. (0-10-ig, alapértelmezett 5)

### **Depth range: Mélység**

(A beállítást nem menti el a memóriába)

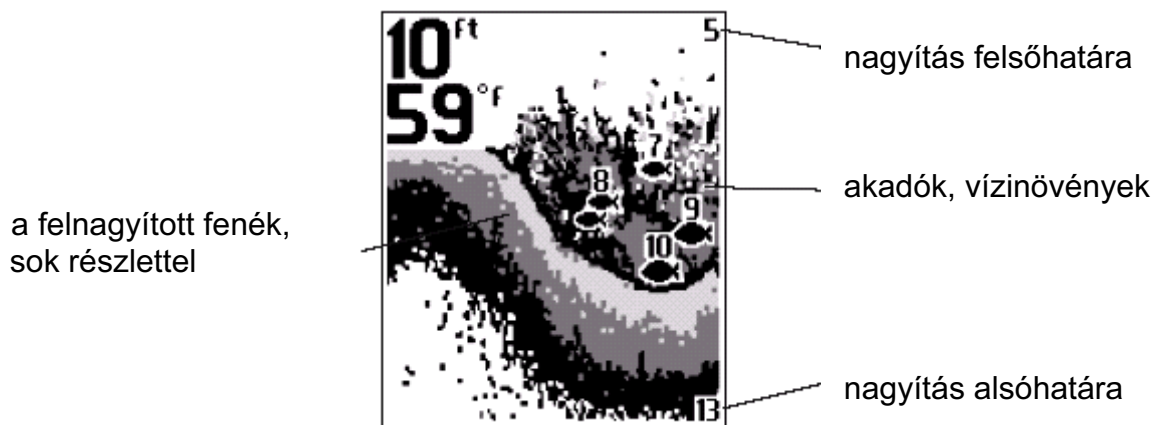
Nyomja addig a POWER-MENU gombot, amíg meg nem jelenik a DEPTH felirat. Automatikusan az alapértelmezett beállítást használja, az alsó értéket a fenékhez képest állítja be az egység. (Automatikusan mód, vagy 10-120 láb [3-360 méter], az automatikus beállítás az alapértelmezett)

**Megjegyzés:** kézi beállításnál, ha a tényleges mélység nagyobb mint a beállított, a fenék nem lesz látható a képernyőn. Válassza az AUTO-t, hogy visszatérjen az automatikus üzemmódra.

### **Zoom: Nagyítás**

(A beállítást nem menti el a memóriába)

Nyomja addig a POWER-MENU gombot, amíg meg nem jelenik a ZOOM (nagyítás) felirat. Válassza az Auto (automatikus) menüpontot, hogy a fenékközeli területet nagyítsa ki a képernyőre, ilyenkor láthatóvá válnak az akadók, és a halak, melyek közvetlenül a fenék közelében tartózkodnak. Ezek normál beállítás esetén nem lennének láthatók. Ha a nagyítást automatikusra állítjuk, akkor a képernyőn automatikusan megjelennek az alsóbb és a felsőbb vízréteg is. Ha az Off pontot választja, visszatér a normál üzemmódhoz. (Off, Auto [automatikus], Manual Ranges [kézi beállítás], alapértelmezett az Off [kikapcsolva])






Sokféle kézi beállítást is elvégezhetünk. A mélységszint kézi beállítását az adott víz mélységi viszonyai határozzák meg.

### **Fish alarm: A halak jelzése**

(A beállítást elmenti a memóriába)

Nyomja addig a POWER-MENU gombot, amíg meg nem jelenik a FISH ALARM (halak kijelzése) felirat.

Válassza az OFF pontot, ha nem akarja, hogy a képernyő a halakat mutassa, vagy az alábbi szimbólumok egyikét jelölje ki, hogy a halakat is mutassa. Ha az RF15 halat észlel, hangot ad, ha a haljelzés be van kapcsolva. A halak kijelzésénél csak akkor hallunk hangot, ha a Fish ID+ is be van kapcsolva. (Off, [kikapcsolva], Large [csak a nagyhalak jelzése], Large / Medium [nagy és közepes halak kijelzése], All [minden hal kijelzése], alapértelmezett az Off)

Csak <b>nagy</b> halak	
<b>Nagy és közepes</b> halak	
<b>Minden</b> hal	

### **Filter: Szűrő**

(A beállítást elmenti a memóriába)

Nyomja addig a POWER-MENU gombot, amíg a FILTER felirat meg nem jelenik. Válassza az Off (kikapcsolás) vagy az On (bekapcsolás) menüpontot. A szűrő beállítja, hogy a jeladó fej csökkentse az olyan zavaró tényezőket, mint a csónakmotor, az örvénylés vagy egyéb jeladó berendezések. (On [bekapcsolva], Off [kikapcsolva], alapértelmezett az Off)

### **SetUp Menu: Beállítások**

Nyomja addig a POWER-MENU gombot, amíg a SetUp (beállítások) felirat meg nem jelenik. Választhatja az Off (kikapcsolva) vagy az On (bekapcsolva) menüpontot. (Off [kikapcsolva], On [bekapcsolva], alapértelmezett az Off)

Ha Ön a SetUp menüt választja, további menüpontok közül választhat, amelyek nem képezik részét a Main Menü (főmenü) rendszerének. Miután kiválasztotta a SetUp pontot, nyomja meg a POWER-MENU gombot, hogy a SetUp menü pontjai megjelenjenek, egyszerre csak egy jelenik meg. A SetUp menü az alábbiakat tartalmazza:

- Contrast (kontraszt)
- Fish ID+ (halak megjelenítése)
- Bottom view (fenékviszonyok)
- Battery alarm (töltésszint)
- Language (nyelvválasztás)
- Units (mértékegységek beállítása)
- Channel select (a jeladó típusának kiválasztása)

Lépjen végig az össze SetUp menüponton, hogy ki tudjon lépni a beállítások menüből.

### **Contrast (SetUp menu): Kontraszt**

(A beállítást elmenti a memóriába)

Győződjön meg arról, hogy a SetUp menüben van, és aztán nyomja addig a POWER-MENU gombot, amíg a CONTRAST felirat meg nem jelenik. Válasszon egy értéket az 1-5-ig tartó skálán. (1-5, alapbeállítás: 3)

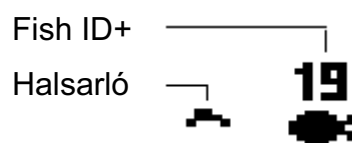
Lépjen végig az összes SetUp menüponton, hogy ki tudjon lépni a beállítások menüből.

### **Fish ID+ (SetUp menu): Halak megjelenítése**

(A beállítást elmenti a memóriába)

Győződjön meg arról, hogy a SetUp menüben van, és aztán nyomja addig a POWER-MENU gombot, amíg a FISH ID+ felirat meg nem jelenik. Választhatja az Off (kikapcsolva) menüpontot, ekkor csak halsarlók jelennek meg, vagy az On (bekapcsolva) menüpontot, ekkor halszimbólumok jelennek meg. A FISH ID+ fejlett jelfeldolgozó rendszert használ, hogy a képernyőn a jeleket igényes formában jelenítse meg. Az ott tartózkodó halak számának megfelelő mennyiségű jel jelenik meg, a tartózkodási mélység megjelölésével együtt. (Off [kikapcsolva], On [bekapcsolva], alapértelmezett az On)

Lépjen végig az összes SetUp menüponton, hogy ki tudjon lépni a beállítások menüből.



## **Bottom View (SetUp Menu): Fenékviszonyok**

(A beállítást elmenti a memóriába)

Győződjön meg arról, hogy a SetUp menüben van, és aztán nyomja addig a POWER-MENU gombot, amíg a BOTTOM VIEW felirat meg nem jelenik. Ezt a menüpontot arra használjuk, hogy beállítsuk, hogyan jelenjenek meg a fenékviszonyok és a víz alatti tárgyak, akadók a képernyőn. (Structure ID, Black, WhiteLine, Inverse, alapértelmezett: Inverse)



**Structure ID:** a gyenge jelek világos, míg a erős jelek sötét képpontokban láthatók. Ennek az az előnye, hogy az erős jelek jól láthatók a képernyőn.



**Black (Bottom Black):** minden fenék alatti képpontot feketével jelöl függetlenül a jel erősségétől. Ennek az az előnye, hogy jól elkülöníthető a képernyőn a fenék és az összes többi jel egymástól.



**WhiteLine:** a legerősebb jeleket fehérrel jelzi, aminek eredményeként jól látható körvonalat képez. Ennek az az előnye, hogy a fenékviszonyokat jól láthatjuk a képernyőn.



**Inverse:** egy olyan módszer, amelynél a gyenge jelek sötét, az erős jelek világos képpontokként jelennek meg. Ennek az az előnye, hogy a gyenge jelek láthatók jól a képernyőn.

Lépjen végig az összes SetUp menüponton, hogy ki tudjon lépni a beállítások menüből.

### **Battery Alarm (SetUp menu): Töltésszint**

(A beállítást elmenti a memóriába)

Győződjön meg arról, hogy a SetUp menüben van, és aztán nyomja addig a POWER-MENU gombot, amíg a BATTERY ALARM felirat meg nem jelenik. Válassza az Off (kikapcsolva) vagy a 8,5 - 13,5 V közötti tartományt. A töltés szintjelző hangot ad, ha az akkumulátor feszültsége egyenlő, vagy kisebb, mint a beállított. (Off [kikapcsolva], 8,5 – 13,5 V, alapértelmezett Off)

Lépjen végig az összes SetUp menüponton, hogy ki tudjon lépni a beállítások menüből.

### **Language (SetUp): Nyelvválasztás** (csak nemzetközi forgalomba helyezett készülékeken)

(A beállítást elmenti a memóriába)

Győződjön meg arról, hogy a SetUp menüben van, és aztán nyomja addig a POWER-MENU gombot, amíg a LANGUAGE felirat meg nem jelenik (csak nemzetközi forgalomba helyezett készülékeken). A Language pontban a menü nyelvét választhatja ki. (Settings vary [nyelvválasztás], alapértelmezett: angol)

Lépjen végig az összes SetUp menüponton, hogy ki tudjon lépni a beállítások menüből.

### **Units (SetUp menu): Mértékegységek beállítása**

(A beállítást elmenti a memóriába)

Győződjön meg arról, hogy a SetUp menüben van, és aztán nyomja addig a POWER-MENU gombot, amíg a UNITS felirat meg nem jelenik. A UNITS menüpont a mértékegységek kiválasztását teszi lehetővé. (Feet/F [láb, 30 cm], Meters/C [méter], Fathoms/F [1,829 méter] alapbeállítás: Feet/F az amerikai készülékeken, Metres/C a nemzetközi készülékeken, az F a Fahrenheit-et, a C a Celsius fokot jelöli.

Lépjen végig az összes SetUp menüponton, hogy ki tudjon lépni a beállítások menüből.

### **Channel select (SetUp Menu): a jeladó típusának kiválasztása**

(A beállítást elmenti a memóriába)

Győződjön meg arról, hogy a SetUp menüben van, és aztán nyomja addig a POWER-MENU gombot, amíg a CHANNEL SELECT felirat meg nem jelenik. Ebben a menüpontban kiválaszthatja, hogy milyen típusú jeladót használ. (A, B, alapértelmezett: A)

Lépjen végig az összes SetUp menüponton, hogy ki tudjon lépni a beállítások menüből.

***Megjegyzés:** a jeladó típusának kiválasztásakor, a kijelölt elemnek meg kell egyeznie az aktuálisan használt konfigurációval, hogy a jeladó működjön. További információért lásd a **Changing the Channel on the Advanced RSS** menüpontot a kézi beállításról.*

### **Channel A and B RSS Units: A és B típusú jeladók**

Az Ön által vásárolt RF 15 halradar fejlett jeladóval rendelkezik. Ez a jeladó A és B csatornára kapcsolható. Ez az A/B csatornákra váltási lehetőség lehetővé teszi azt, hogy egy másik sávra kapcsoljon, ha 150 lábon (50 méter) belüli körzetben egy másik horgász is SmartCast™-ot használ, így csökkent a másik jeladó zavaró hatását. Az A és B csatornákra kapcsolásról részletesebben lásd a **Changing the Channel on the Advanced RSS** fejezetet.

***Megjegyzés:** a jeladó, a csatornaválasztástól függetlenül, egyetlen jeladással sugároz, ha 40 láb távolságon (12 méter) belül használjuk, vagy ha egy másik jeladó is működik a közelben.*

### **Understanding the Advanced RSS: A jeladó működése**

Az Advanced RSS jeladó az alábbi funkciókat tartalmazza:

- A víz felszíni hőmérséklete
- Szürketónusú megjelenítés
- Megvilágítás éjszakai használathoz
- A/B csatornaválasztás

Amikor az RF 15-ös halradart használja, a jeladó sugározta jelek és a víz hőmérséklete automatikusan megjelenik szürketónusban.

Kézi beállítással lehet be- vagy kikapcsolni a fényt és elvégezni a csatornaválasztást. Az új termékek gyári beállítása: Light (fény) bekapcsolva, és Channel (csatorna): A.

### **RSS Programming Mode: A jeladó programozása**

Megváltoztathatja a fény és a csatorna beállítását, egy programozási módot használva, amely a jeladó alján elhelyezett két érzékelő, ún. Wet Switch™ megérintésével kapcsolható be.

**Megjegyzés:** kérjük gondosan olvassa el ezt és a következő fejezetet MIELŐTT a Wet Switch™ segítségével programozni kíván. Először a fény bekapcsolásáról lesz szó, aztán a csatornaválasztásról. Teljesen könnyű lesz ezeket a lépéseket végrehajtani, ha már tudja, hogyan kell a programozást elvégezni.

A programozás során:

- Bekapcsolhatja a fényt
- Átválthatja az A/B csatornákat.

AZ RF 15-ös egység visszajelzéseket ad, hogy segítse Önt a helyes beállítás elvégzésében. A hőmérséklet kimenő adatai átváltják a jeladót 40 °(4 °C), 45 °F (7 °C), 50 °F (9°C) vagy 55°F (12 °C), hogy jelezze az alábbi beállításokat.

**Megjegyzés:** ha a hőmérsékletjelzőt Celsius fokra változtatjuk meg, akkor a képernyőn a hőmérsékletjelző is meg fog változni és 4, 7, 9 vagy 12-re, hogy jelezze az alábbi beállításokat.

### **Light Setting: A fény beállítása**

A hőmérséklet megváltozik... azt jelenti...

40 °F (4°C)	A villogó fény kikapcsolva (gyári beállítás)
45 °F (7°C)	A villogó fény bekapcsolva (csak villog, ha a jeladó a vízben van)

### **Channel setting: Csatornaválasztás beállítása**

A hőmérséklet megváltozik... azt jelenti...

50 °F (9°C)	A jeladó gyárilag A csatornán van
55 °F (12°C)	A jeladó B-re van állítva

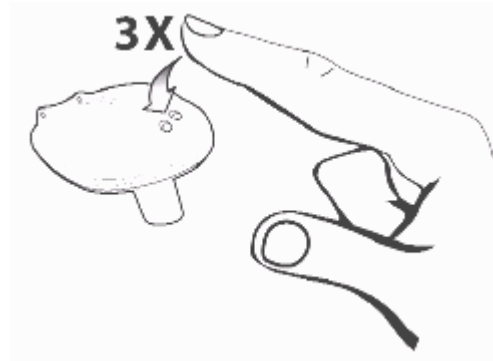
**Fontos:** Az RF 15-ös egységnek bekapcsolva kell lennie, és CHANNEL SELECT menüpontban, a SetUp menüben a jeladót A csatornára kell beállítani (még akkor is, ha B-n volt) mielőtt Ön látná a képernyőn a hőmérséklet visszajelzőt.

**Megjegyzés:** A jeladó programozási módból 20 másodperc után automatikusan visszavált, ha semmiféle beállítást nem végzünk, a kijelzőn a StartUp (kezdőkép) látható és visszaáll normál üzemmódra.

**Megjegyzés:** Ha a hőmérsékletmérés normál módra vált vissza, vagy a StartUp kép jelenik meg a képernyőn, akkor Ön kilépett a programozási módból.

## Hogyan működik a Wet Switch™?

Ebben a fejezetben a jeladó alján lévő Wet Switch™-et fogjuk használni, hogy belépünk a programozási módba, és megváltoztassuk a fény és csatorna beállítást. Mielőtt először kipróbálná ezeket a lehetőségeket, olvassa el azt a fejezetet, hogy megismerje a Wet Switch™ működését.



Nedvesítse meg az ujját, de ne csöpögjön róla a víz, mielőtt megérinti az érzékelőket. A megfelelő nedvességet úgy érheti el, hogy vízbe mártja az ujját és aztán egy törlőhöz érinti.

Az „érintés” azt jelenti, hogy mindkét kis érintkezőt (Wet Switch™) egyszerre kell megérinteni a nedves ujjunkkal, miközben közepesen erősen megnyomjuk azokat.

Az érintések között eltelt idő 1 másodperc vagy annál kevesebb kell, hogy legyen.

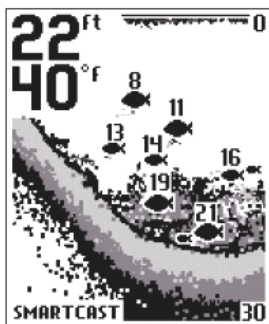
**Megjegyzés:** ahhoz, hogy sikeres legyen a kapcsolás, mindkét érintkezőt egyszerre kell megérinteni.

További információkat talál a fényjelzés be/ki kapcsolása és a csatornaváltás fejezetekben.

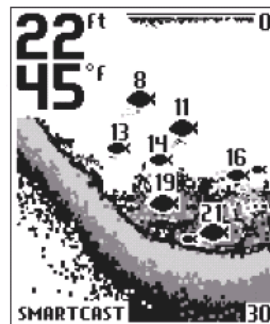
## A fény bekapcsolása

### A fény bekapcsolása éjszakai horgászathoz

1. Nedvesítse meg az ujját és nyomja meg háromszor a jeladó alján lévő érzékelőket (az érintések között eltelt idő 1 mp. vagy annál kevesebb legyen), hogy beléphessen a Light (fénybeállítás) üzemmódba. A képernyő hőmérséklet jelzője átvált 40 °F (4 °C) kijelzésre (a fény ki-kapcsol).



40 °F azt jelenti a LED nem világít



45 °F azt jelenti a LED világít

2. Ahhoz, hogy 45°F (7°C)-re változtassuk a beállítást (a fény világít), még egyszer érintse meg és engedje el az érzékelőket. Várjon 2 másodpercet és láthatja, hogy a képernyőn a hőmérsékletjelző 45°F (7 °C)-re változik. Az egyszeri érintések csak 40 °F (4 °C) és 45 °F (7 °C) között váltják át a hőmérsékletet.

**Megjegyzés:** Ha a LED be van kapcsolva, minden negyedik másodpercben felvillan, ha a jeladó közben működik (ami azt jelenti, hogy az érzékelők víz alatt vannak). Ha a LED be van kapcsolva, akkor sem fog addig felvillanni, amíg az érzékelők nincsenek aktiválva. Ha tesztelni akarja a jeladót, hogy meggyőződjön róla, hogy a LED bekapcsolt állapotban van, akkor a jeladó használata előtt nedvesítse meg az ujját, és tartsa a Wet Switch-en, ha a LED be van kapcsolva, akkor felvillan.

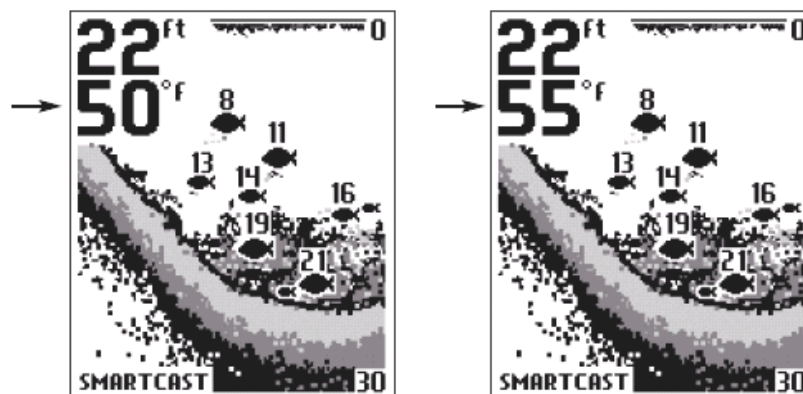
**Megjegyzés:** Ismétlje meg az 1. és 2. lépést ahhoz, hogy a LED-et kikapcsolja az éjszakai horgászat végén.

3. Ha már egyszer beállította a saját opcióit, várhat 20 másodpercet, hogy a program automatikusan visszalépjen az indítási képre, vagy azonnal folytassa a következő lépéssel, a csatorna-választással.

## Csatorna-választás

### **A csatorna típus kiválasztása:**

1. A fénybeállítási módból kiindulva nedves ujjával érintse meg, majd engedje el az érzékelőket még kétszer, hogy átváltson a fénybeállítási módról a csatorna-választásra. A képernyő hőmérséklet jelzője ekkor 50 °F- re (9 °C) változik (az A csatorna kerül kiválasztásra).
2. Ahhoz, hogy 55 °F - re (12 °C) állítsuk (a B csatorna kerül kiválasztásra), érintse meg, és engedje el a Wet Switch érzékelőket még egyszer. Várjon két másodpercet, és láthatja, hogy a hőmérséklet-jelző a képernyőn 55 °F -re (12°C) változott. Az egyszeri érintések a beállítást 50 °F (9 °C) – 55 °F (12 °C) között módosítják.



50 °F azt jelenti az A csatorna az aktív      55 °F azt jelenti a B csatorna az aktív

3. Ha már egyszer beállította a saját opcióit, várjon 20 másodpercet, hogy a program automatikusan visszalépjen az indítási képre.
4. Használja a Setup Channel Select (csatorna-választás) menüt a halradaron, hogy a szoftver illeszkedni tudjon az új, kijelölt csatornához, amelyet a jeladó fejen állítottunk be. További információért lásd. Channel Select (Setup menu – csatorna-választás).

**Figyelmeztetés:** Győződjön meg arról, hogy a képernyőn átállított csatorna-választás illeszkedik-e a jeladó fejen beállított új csatornához, mielőtt a jeladót használná.

### **Az első generációs jeladó használata**

Az első generációs jeladó egységeket kétféle verzióban – A (RF 40A) és B (RF 40B) csatornás - még mindig forgalmazzák egyéb SmartCast™ termékekkel, mindkettő kompatibilis az RF 15-tel.

**Megjegyzés:** akár az RF 40A, akár az RF 40B- t jeladót használja az RF 15-tel, a készülék nem fogja mutatni a víz hőmérsékletét, vagy a szürketónusú jeleket, és nem tudja bekapcsolni a LED-et és csatornát sem tud a jeladón váltani. A fenék kontúrját és a digitális fenékmélységet azonban továbbra is le tudja olvasni.

**Megjegyzés:** ha RF 40A vagy RF 40B jeladót használ, győződjön meg róla, hogy a halradar képernyőjén a megfelelő csatornát a CHANNEL SELECT menüből kiválasztotta.

### **Karbantartás**

Az Ön RF 15-ös készülékét úgy tervezték, hogy különösebb karbantartás nélkül is évekig működjön. Kövesse ezeket az egyszerű utasításokat, hogy a készülékből a legtöbbet ki tudja hozni.

Ha az egység sóval érintkezik, nedves ruhával távolítsa el a sót róla.

A védőüveg tisztításához ne használjon üvegtisztító vegyszert, mert az összekarcolhatja a felületet.

Ha az LCD képernyőt tisztítja, szarvasbőrt használjon és nem karcoló, finom tisztítószer. Ne törölje addig le, amíg a szennyeződés és a zsír a védőüveg felületén van. Vigyázzon, nehogy összekarcolja az üveget.

Soha ne hagyja az egységet a zárt autóban vagy csomagtartóban – a magas hőmérséklet károsíthatja az elektronikát.

## **A jeladó karbantartása**

Miután sósvízben használta a jeladót, törölje le a sóval érintkező felületet egy nedves ruhával. A jeladó WetSwitch™ sónak kitett érzékelőit öblítse le édesvízzel, a korrózió meggátolására.

Ha az érzékelőt sokáig a parton hagyjuk, egy kis időt igénybe vehet, hogy megnedvesítsük, mielőtt újra a vízbe tennénk. Apró légbuborékok tapadhatnak a jeladó felületére, melyek befolyásolhatják a pontos működését. Törölje le a buborékokat a jeladó felületéről egy nedves ruhával.

Soha ne hagyja a jeladó egységet a zárt autóban vagy csomagtartóban – a magas hőmérséklet károsíthatja az elektronikát.

Ha a halradar teljesítménye gyengülni kezd, úgymint hiányos fenékrajz vagy „0” mélységjelzés, akkor a jeladó alját tisztítsuk meg egy-két csepp 5-10 %-os hígítású mosogatószerrel. Használjon kb. három dl. vízhez egy kanálnyi mosogatószerrel, hogy az olajszenyeződét eltávolítsa a jeladó érzékelőjéről, s aztán törölje le nedves ruhával.

## **Hibaelhárítás**

Ne kísérelje meg önállóan megjavítani a készüléket. Az egységben nincsenek olyan alkatrészek, amelyeket a használó meg tudna javítani, és speciális szerszámokra és technikára van ahhoz szükség, hogy összeszerelés után újra vízálló legyen a burkolat. A javításokat csak az erre felhatalmazott Humminbird szerelők végezhetik el.

A Humminbird-höz javításra küldött egységek legtöbbször valójában nem is igényel semmiféle javítást. Ezeket a halradarokat „hibát nem találtunk” jelzéssel küldjük vissza. Ha bármiféle probléma merülne fel az Ön RF 15 készülékével, olvassa el az alábbi hibaelhárítási útmutatót mielőtt hívná a Vevőszolgálatot vagy elküldené javításra a halradart.

**Megjegyzés:** a jeladó túlságosan gyors kicsévézése, vagy a víz erősen hullámzó mozgása a fenékalakulatról képzett jelek csökkenéséhez vagy torzulásához vezethet. A képernyőn szaggatott jelek láthatók. A legjobb minőségű fenéktérkép eléréséhez lassú, egyenletes bevontatásra van szükség, és a bot spiccét közben emeljük fel (ha a spicc alacsonyan van, vagy vastag damilt használunk, az a jeladó víz alá merüléséhez vezethet, és pillanatnyilag elvesznek a jelek). A jeladó maximális hatótávolsága 100 láb (30 méter). Ha a jeladó egységet több mint 100 láb (30 méter) távolságra dobtuk vagy hagyjuk elsodródni a vevő egységtől, akkor a jel vagy nem lesz folyamatos, vagy pedig elvesz. Emeljük meg kissé a jeladót, a talajszint magasság fölé, ez a művelet növeli a jelfogás erősségét.

### **1. Ha a halradar elveszti a jelet.**

Ha a halradar nem képes a jeladó jeleit felfogni, a képernyő tartalma nem frissül (lefagy), néhány másodpercen belül a SmartCast™ képernyő jelentkezik be. Bármikor, ha a vevő egység nem fogadja a jelet, vagy a jeladó kiemelkedik a vízből néhány másodpercig, akkor a SmartCast™ képernyő jelentkezik be és lesz látható mindaddig, amíg a jeladó vissza nem kerül a vízbe, és újra beindul a jelek fogadása.

- A jeladó irányvonalas, rádiótechnológiát használ. Ha elhelyezünk egy tárgyat a jeladó és a vevőegység közé, a jelek fogadása valószínűleg abbamarad.
- A jeladó mélységi hatótávolsága 2-120 láb (0,6 méter-35 méter). A két lábnál sekélyebb vizekben szakadozott jeltovábbítást észlelhetünk. A jeladó tulajdonságaiból adódóan, ezt a terméket nem ajánlatos uszodában vagy kis, zárt vízterületeken használni.
- A jeladó gyors bevontatása a jelek elvesztéséhez vagy képernyő lefagyásához vezethet.
- Mindig ellenőrizze a jeladó és az Ön szereléke közötti felhajtóerő egyensúlyt, mert 0,2 unciánál (5,67 gramm) nehezebb terhelés elmeríti a jeladót, ami a jelek elvesztéséhez vezet.
- A jeladó legnagyobb hatótávolságát – 100 láb (33 méter)– nem tudjuk kihasználni, ha a víz felülete sima. A víz fodoródása jelentősen csökkentheti a készülék hatótávolságát.

## **2. Ha sekély vízben használom, hiányos a fenékrajzolat és nem pontos a víz mélységének jelzése.**

Jeladónk 2 láb (60 centiméter), vagy annál mélyebb vizekben használható megbízhatóan. A víz mélységét a jeladótól értjük. Ha a vevőtől több mint 100 láb (33 méter) távolságra van a fogadó egység, akkor szaggatott képet mutathat a kijelző. A szélsőségesen hullámzó vízben a jeladó elmerülhet, ami szintén jelvesztést okozhat.

## **3. A kijelző változó mélységet mutat és rendkívül zavaros a kép, amelyen függőleges vonalakat látunk, többségében a jelzett halikonok felett.**

Az RF-15-ös készülék különféle, úgymint A vagy B csatornán érkező jelek fogadására képes. Ha két darab A vagy B típusú jeladót egyszerre használunk, akkor a két adó között egymást zavaró hatás figyelhető meg.

## **4. A kijelzőn ugrál a kép, a fenékrajz hirtelen megváltozik, néha egy-egy függőleges vonal hiányzik, vagy egy fekete vonal látható a képernyő aljától a tetejéig.**

Az, hogy a kijelző képe ugrál, a mélység automatikus változása miatta van. Az új rajzolatok általában nem egyeznek meg a régi vonalakkal, vagy magasabbak vagy alacsonyabbak azoknál. Függőleges vonalak akkor is megjelenhetnek a képernyőn, ha a jeladóból érkező jel elvész, és újra megkerül az erősen hullámzó vízben.

## **Az USA-n kívül eladott termékek**

Külön garancia vonatkozik az Egyesült Államokon kívül eladott halradarokra. Ezt a garanciát a helyi kereskedő érvényesíti, és szerviz háttérrel biztosít az Ön által vásárolt termékhez. A garancia csak termék vásárlásának körzetében él. Az USA-ban vagy Kanadában vásárolt egységeket az Egyesült Államokba kell garanciális javításra visszaküldeni.